

# *métamorphose*

UN  
COCON  
SONORE



***Un spectacle-performance mêlant chants, musiques et textes***

Avec Thomas Schweitzer (*musique et création sonore*), Claire Trouilloud (*chant et texte*), Céline Spang (*chant et texte*).

Conception et mise en scène : Céline Spang.

**Durée : environ 1 heure.**

**Atelier de recherche et d'écriture : 3 heures.**

Compagnie Reine Pâris  
[www.ciereineparis.fr](http://www.ciereineparis.fr)  
06 81 16 27 33  
[ciereineparis@gmail.com](mailto:ciereineparis@gmail.com)

« Nous vivons dans l'oubli  
de nos métamorphoses. »

Paul Éluard

« Une fois né.e.s nous n'avons plus de choix.  
La naissance fait de la métamorphose un destin. »

Emanuele Coccia

Parce que la *métamorphose* constitue le principe même de la vie,  
elle est omniprésente et ce, dans une infinité de domaines :  
scientifique, philosophique, sociétal, poétique, géographique...

Le dispositif original du **COCON SONORE**, en plaçant le public  
au centre de la performance, propose une exploration intime de cette  
expérience à travers trois voix : parlée, chantée et musicale.

## Le COCON SONORE, un dispositif

**Placer le public au centre.** Non face à une scène, mais au centre. Peu importe le lieu. Cela peut être un grand salon, la salle d'un musée, d'une bibliothèque, une église, une grotte, une clairière ou un jardin la nuit, pourquoi pas même une piscine, peu importe... l'essentiel est que le lieu soit propice à recueillir une grappe d'individus.

Chacun aura librement choisi sa place, fait son nid, organisé sa propre installation au sol (ou

dans l'eau), sur des tapis, des coussins, sous des couvertures, dans des fauteuils, des canapés, des hamacs...

là encore, peu importe.

Ce qui compte, c'est que chacun se soit déposé, prêt à déplier

**une certaine intimité avec soi-même tout en partageant cet espace commun que nous appellerons cocon.**



*Le dispositif du « cocon sonore », salle Boris Vian, bibliothèque Robert Desnos de Montreuil (93).*

### **Semi-pénombre.**

Douceur et volupté du sommeil proche, une sorte d'état hors du monde, comparable à celui peut-être d'avant la naissance, ou d'après la mort. Un espace de sérénité où tous les rêves sont permis, tous les possibles en gestation, un temps pour **déployer son imaginaire** en toute quiétude. Ou alors simplement s'endormir... car oui, si on s'endort, c'est très bien aussi.

## *Le voyage peut commencer. Il sera essentiellement sonore.*



En bordure de cocon, **trois voix — une voix parlée, une voix chantée et une voix musicale — s'entrelacent** et tissent ensemble la trame dont se nourriront les imaginaires placés au centre.

Des sons, des mélodies, des musiques, des mots, des légendes vieilles comme le monde, des textes d'aujourd'hui qui apportent un éclairage nouveau à notre façon de voir l'univers, des histoires qui rassemblent et donnent une base commune pour repartir. Des images ? Plutôt suggestions d'images, lumières, couleurs, comme autant de supports au cinéma intérieur que chacun se fera

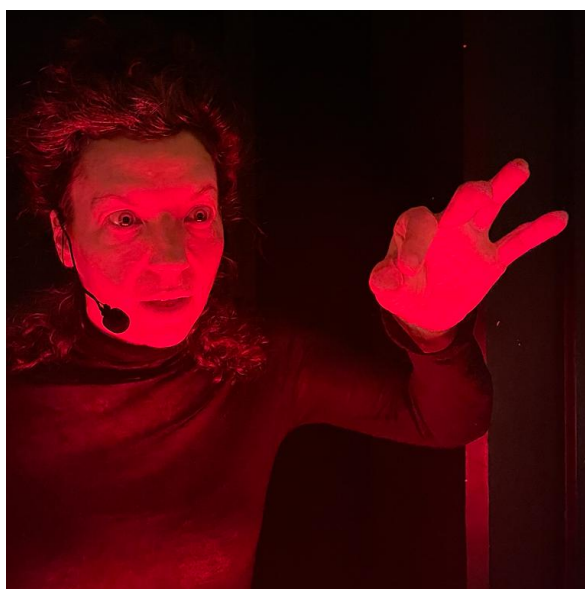
### *Dans le secret de ce COCON SONORE...*

... une métamorphose, bien sûr ! Et **la première métamorphose est celle des voix et des sons**. Travail d'acteurs/performeurs/chanteurs sur l'appareil vocal — les textes sont abordés comme des partitions —, mais aussi travail sur les voix sonorisées, en direct par ordinateur.

Au cœur de ce rêve éveillé se trouve la narration, étape par étape, de l'avènement d'un papillon, depuis l'œuf jusqu'à l'envol, en passant par la chenille, le mystère de la chrysalide jusqu'à l'essor de l' « imago ».

À partir de ce **noyau scientifique** se développent toutes sortes de récits de métamorphoses : **poétique, philosophique, intime, théâtrale, légendaire, sociologique...**

L'objectif n'est pas d'expliquer mais de **réaliser une traversée ensemble et, peut-être, d'en sortir un peu... métamorphosés !**



## *La métamorphose, un phénomène à apprivoiser*

Nous traversons une période de métamorphoses extrêmement rapides, souvent perçues comme violentes. Métamorphose de civilisation, métamorphose de la planète, métamorphose de l'esprit humain...

Ces bouleversements ne sont pas les premiers. En réalité, nous n'avons jamais cessé d'être en mutation dans un univers en perpétuelle transfiguration, un cosmos en éternelle révolution. Les métamorphoses sont non seulement inévitables, elles sont probablement nécessaires.

Mais le changement effraie, surtout lorsqu'il est radical et brusque. C'est un saut dans l'inconnu, une plongée dans l'indéterminé, l'incertain.

Résister ? À quel prix ? Est-ce vraiment souhaitable ?... Et si, après toutes ces crispations, ces contorsions, contractions et spasmes inhérents au processus de la métamorphose, il y avait... l'envol ?

**Apprivoiser la métamorphose, l'approcher, se laisser saisir, l'orienter plutôt que lui résister**, tel est le projet que nous caressons. Et pour cela, **nous désirons associer activement le public à notre travail à travers des ateliers.**

### *Les ateliers, pour un COCON SONORE en constante métamorphose*

L'objet-même du **COCON SONORE** est conçu comme un dispositif en évolution permanente. Le corpus de textes, de chants, de musiques et de sons est susceptible de se modifier selon ce qui nous parviendra du monde en perpétuelle mutation. Le public est le premier acteur invité à s'en faire l'écho.

Parallèlement aux représentations, **nous proposons aux spectateurs qui le souhaitent des ateliers au cours duquel ils sont invités à rechercher ou concevoir des textes** susceptibles d'être intégrés dans le corpus. Nous les invitons à témoigner de leurs propres métamorphoses dont le **COCON SONORE** se fera en partie la chambre des échos.



# Annexes

## Ressources littéraires et sonores

Aujourd'hui, le corpus du **COCON SONORE** est composé des textes suivants :

- Henri Michaux, « Encore des changements » in *La Nuit remue*.
- Emanuele Coccia, extrait de *Métamorphoses*.
- Samuel Beckett, « Je suis ce cours de sable... » in *Poèmes*.
- « La Loba », conte mexicain retranscrit par Clarissa Pinkola Estès in *Femmes qui courent avec les loups*.
- Carole Cohen-Wolf, *Rituel de la reconstruction au Japon*, texte original.
- « La Table d'Émeraude », texte issu de la tradition alchimiste.
- Paul Claudel, extrait de *Partage de Midi*.
- Céline Spang, *Métamorphose du Lépidoptère* et *Devenir Élena*, textes originaux.
- Claire Trouilloud, *Enfin une lumière*, texte original.

Les sons et musiques sont des compositions originales de Thomas Schweitzer qui les interprète en direct.

À celles-ci s'ajoutent des chants *a cappella* :

- Extrait de *Aria*, de John Cage.
- Extrait de *Kaddish*, de Maurice Ravel.

*(liste en cours)*

## Qui sont les voix ?



**Céline Spang** est actrice et créatrice de spectacles à la tête de la compagnie Reine Pâris qu'elle a créée en juillet 2022. Après avoir travaillé dans l'édition (Cahiers du Cinéma, Flammarion...), elle se forme au théâtre (ateliers Blanche Salant, Niels Arestrup...). Elle tourne pour Laurent Cantet, Jalil Lespert, Isaki Lacuesta, et joue Valère Novarina, Racine, Tchekhov, Carole Fréchette... Animée par la poésie et la littérature, elle fait des lectures publiques depuis plus de dix ans. Elle est aussi l'auteur et la metteuse en

scène de *La Nuit du Taureau*, pièce lauréate de la commission SACD-Beaumarchais, en cours de création.

**Claire Trouilloud** traverse les esthétiques du spectacle vivant et explore la voix au sein de nombreux ensembles de musiques classique, médiévale, baroque, jazz, improvisée, opéra, créations contemporaines. Elle reçoit en 2011 le prix Soroptimist dédié aux jeunes femmes musiciennes et est lauréate en 2018 de l'Académie Voix Nouvelles à Royaumont. Soprano, elle nourrit ses appétences scéniques dans plusieurs spectacles : *Rouge Bluff* avec la compagnie des Belettes, *Corps Céleste* de Jean-François Duroure sur la scène nationale des Vosges, *Métamorphoses* de Luca Giacomoni au théâtre de la Tempête de Paris, *La P'tite Loulou* de Rémi Studer et mis-en-scène par Marie-Salomé Iffrig avec l'Orchestre Philharmonique de Strasbourg.



**Thomas Schweitzer** est compositeur, sound-designer, guitariste, pianiste et chanteur. Après des études de philosophie et un diplôme de l'EICAR en réalisation sonore, il intègre le cycle professionnel de Musiques Actuelles de l'ATLA. Coordinateur des musiques actuelles et enseignant au conservatoire d'Asnières, il poursuit sa carrière de musicien professionnel à travers ses projets personnels dans lesquels se mêlent pop, jazz, disco, folk, punk et électro.

# Fiche technique

Le **COCON SONORE** peut se dérouler dans tout type de lieu : théâtre bien sûr (dans cette disposition particulière qui permet de placer les trois intervenants autour du public et non en frontal), appartement, salle — de musée, de médiathèque, des fêtes — église, jardin en été... Un seul impératif : le lieu doit pouvoir être plongé dans l'obscurité.

## Matériel fourni par la compagnie :

- 1 ordinateur
- 1 carte son
- 1 clavier midi
- 2 micro-cravates
- 1 microphone
- 1 pied de micro
- 1 guitare électrique
- Matériel léger de lumière

## Matériel requis sur place :

- Matériel de sonorisation (enceintes et ampli)
- 2 petites tables + chaises
- Accès à 2 prises électriques
- Aménagements pour accueillir confortablement le public : fauteuils, canapés, poufs, hamacs, tapis de sol, coussins, couvertures...

# Calendrier

- Juin 2022 : conception du projet, recherche de matériaux (textes, sons).
- 25 au 31 juillet 2022 : résidence de recherche à Saint-Denis (93) dans le cadre du dispositif RAVIV.
- 31 juillet 2022 : sortie de résidence à l'école de théâtre Auvray-Nauroy de Saint-Denis (93).
- Février 2023 : répétitions dans les salles de la SACD. Enregistrement de certaines parties.
- Janvier 2024 : résidence à la bibliothèque Robert-Desnos de Montreuil (93). Sortie de résidence et premier atelier d'écriture.



**Compagnie Reine Pâris**

[www.ciereineparis.fr](http://www.ciereineparis.fr)

74, rue des Hanots

93100 Montreuil

Contact : Céline Spang  
[ciereineparis@gmail.com](mailto:ciereineparis@gmail.com)

06 81 16 27 33

La Compagnie Reine Pâris met le texte au cœur de ses créations scéniques et performatives, en résonance poétique avec sons, musiques et images afin de questionner le monde d'aujourd'hui au plus proche du public.

SIRET : 913 939 591 00016

APE : 9001Z

Licence d'entrepreneur de spectacles : L-D-22-4767



Compagnie accompagnée  
par Locomotive des Arts,  
programme soutenu par la  
Mairie de Montreuil.

